

Jornal da

**SELT**®

ANO XVI • Nº 62 • 1º TRIMESTRE DE 2021

2021 - Ano do 45º aniversário

**SELT**®  
ENGENHARIA

FUNDADA EM 1976 PELO ENG. JOSÉ MOHALLEM  
EMPRESA CERTIFICADA ISO 9001, ISO 14001 E OHSAS 18001

## MENSAGEM DA DIRETORIA

Hoje não falamos de doenças. Nem de dificuldades. Infelizmente tais assuntos são fáceis de encontrar e mais profusos do que as boas notícias.

Entramos em novo ano com otimismo, e como o Brasil não para, a Selt também não para, como podemos ler na última página deste nosso Jornal. Assim como nosso país, também encontramos obstáculos e dificuldades. No entanto, o futuro precisa de trabalho, mas ainda nos custa compreender que o Brasil, invejado por tantas qualidades, talvez o mais invejado do mundo, ainda esteja engatinhando no terceiro mundo. Sempre com um pé no primeiro, como provam seus aviões voando nos cinco continentes, sua indústria, sua pujante agricultura. Antigamente o Brasil exportava bananas, hoje supre um terço do mundo de alimentos.

O pessoal da Selt Engenharia percorre o Brasil de ponta a ponta, 4000 quilômetros de Porto Alegre a Manaus, deixando as cidades mais bonitas, mais iluminadas, com novas subestações ou novas torres e com equipamentos modernos.

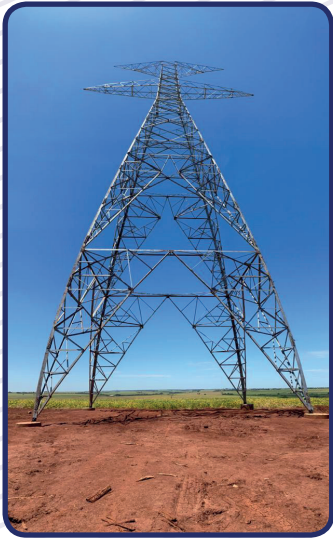
Iniciando bem o ano, fizemos várias admissões em janeiro, sendo os primeiros contratados os jovens Orestes Pereira Jaques e Márcio José Correa, operadores de máquinas na importante obra de Iporã.

Esperamos ver Orestes e Márcio ainda conosco no futuro, realizando seu trabalho com o mesmo entusiasmo e a mesma segurança de seus colegas da Selt.



**Palavra da  
Diretoria**

## LINHA DE TRANSMISSÃO NO ESTADO DO PARANÁ

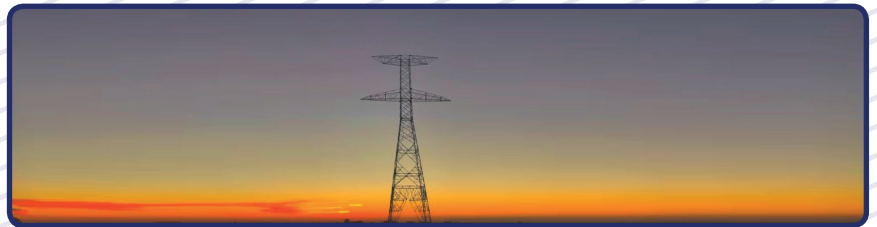
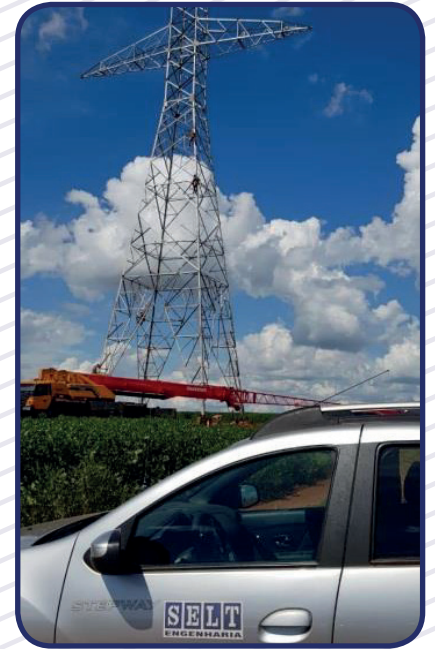
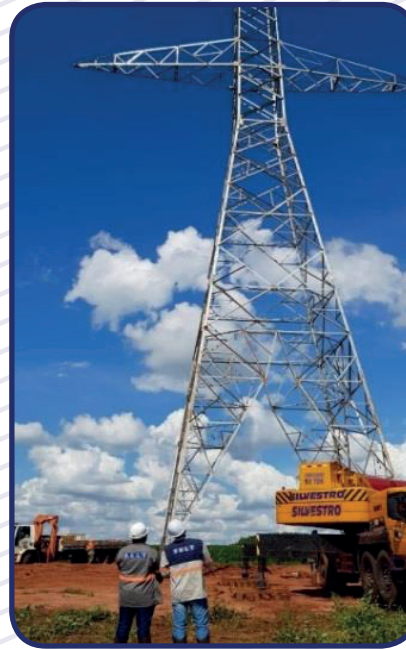


Como este jornal já noticiou em outras edições, a SELT está participando de um consórcio para construção de uma linha de transmissão denominada **LT 525 kV - Circuito Duplo - Foz do Iguaçu - Guaíra - Londrina - Sarandi, no estado do Paraná.**

O traçado de que a SELT é responsável abrange os trechos 3 e 4 da obra, que abrange os municípios de Guaíra, Terra Roxa, Rio Bonito, Francisco Alves, Iporã e Cafetal do Sul. Seu canteiro de Obras está montado na cidade de Iporã. Para esta importante obra já realizou os serviços preliminares no Trecho 3, que é composto por apenas 2 Torres e 0,59 Km, município de Guaíra.

No Trecho 4, com 75,33 Km de extensão e 161 torres, a SELT também já realizou todos os serviços preliminares: estradas de acesso e locação da LT e das torres, em todos os locais liberados pelo fundiário, meio ambiente e arqueologia, e concluiu, até o final de fevereiro 60% da concretagem de todas as torres previstas. Em algumas torres autoportantes foram necessários 280 m³ de concreto, ou seja, 10 vezes mais que uma torre padrão de uma LT 138 KV. Em fase de montagem das torres, foi concluída a primeira no dia 11 de fevereiro, e até o final desse mês 9 já estão montadas ou pré-montadas no campo, em total de 30. A previsão de conclusão da LT é final de agosto deste ano.

*Várias fotografias ilustram o trabalho, que abrangendo tantos municípios, trará enorme benefício para o estado do Paraná.*

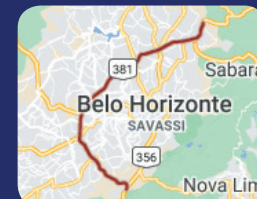


## POLÍTICA DO SISTEMA DE GESTÃO INTEGRADA

Atuar no segmento de engenharia com o compromisso de buscar a satisfação dos clientes; atender aos requisitos aplicáveis das partes interessadas; proteger o meio ambiente e prevenir a poluição; atuar para eliminar os perigos, reduzir os riscos, prevenir lesões e doenças ocupacionais; proporcionar condições seguras e saudáveis de trabalho; incentivar a participação, a consulta e o empenho dos colaboradores para promover a melhoria contínua do Sistema de Gestão da Qualidade, Segurança, Meio Ambiente e Saúde.



• ESTE É CONTRATO NOVO. VAMOS CONHECER CAMPO BELO NA PÁGINA 7.



• ANEL RODOVIÁRIO. PÁGINA 3.



• UMA REVOLUÇÃO NA ILUMINAÇÃO; PÁGINA 5.

**SANTA BARBARA E CAETÉ**

As duas históricas cidades tiveram suas obras de modernização da iluminação pública terminadas, com suas lâmpadas convencionais substituídas pelas modernas LED. Moradores têm mais segurança e conforto, e turistas mais motivo para visitar as centenárias cidades mineiras, onde po-

dem ver igrejas, casarões e museus, como em Caeté o que abriga móveis de ex-governadores João Pinheiro e Israel Pinheiro e a famosa Serra da Piedade.

Santa Bárbara comemorou em dezembro 316 anos de idade, sendo uma das mais antigas cidades de Minas e do Brasil.

**SAÚDE**

Ótimo exercício de memória. Brincando, exercite seu cérebro completando as frases abaixo com nomes de animais:

- 1) A loja não tinha nenhum freguês, estava às \_\_\_\_\_
- 2) É incrível como se lembra de tudo, tem memória de \_\_\_\_\_
- 3) Sempre defende seus interesses: está sempre puxando a brasa pra sua \_\_\_\_\_
- 4) Foi enganado: comprou \_\_\_\_\_ por \_\_\_\_\_
- 5) Que antigo! Parece do tempo do \_\_\_\_\_
- 6) Desista! Pode tirar o \_\_\_\_\_ da chuva
- 7) Que tal fazer uma \_\_\_\_\_? Cada um dá um pouco
- 8) Ficou tão bravo: soltou os \_\_\_\_\_
- 9) Ficou desconfiado com a \_\_\_\_\_ atrás da orelha
- 10) Não se precipite! Não passe o carro na frente dos \_\_\_\_\_
- 11) Não conte o segredo! Boca de \_\_\_\_\_
- 12) Como você aguenta! Pare de engolir \_\_\_\_\_

**APRENDIZAGEM INDUSTRIAL EM ELETRICISTA**

PARCERIA **SENAI** **FIEMG** **SELT**

Este proveitoso curso técnico, em convênio da Selt com o Senai, iniciado em setembro de 2015, formou dezenas de eletricistas com ótimo padrão de qualidade e segurança. Durante 21 edições o Jornal da Selt acompanhou atentamente o progresso das sucessivas turmas e rapazes e também moças. A Selt sente orgulho por esta mocidade preparada para o mercado de trabalho. A foto é da 1ª. turma, estampada no úmero 44, edição do 40º. aniversário da Selt.



*Jornal da*  
**SELT**

**Expediente**

**Redação e edição:** Fernando Pires de Moraes  
**Correio eletrônico:** fernando.pires@selt.com.br  
**Diagramação:** Allender da Luz Guilherme  
**Impressão:** Gráfica Formato  
**Tiragem:** 800 exemplares  
Impresso em papel couchê liso 115g.  
Ano XVI, do 45º aniversário da Selt - N° 62 - 1º. trimestre de 2021  
**Colaborações são indispensáveis para a sobrevivência de um jornal de empresa. Comece desde já a pensar no que vai nos enviar. Assunto não falta.**

**ARTIGO MODERNO**

João trabalhava há muitos anos como dedicado empregado em uma prestigiosa rede comercial. Queixava-se no entanto com sua esposa que estava perdendo tempo, dava suas ideias e seu esforço para um patrão que não reconhecia seu talento. Decidiu então deixar o emprego, juntar algumas economias e trabalhar por conta própria. “Sou um empreendedor nato, nasci para fazer coisas importantes”.

Depois de pensar e fazer algumas pesquisas decidiu-se por abrir uma fábrica de calçados com o pouco capital de que dispunha. Chamou seu irmão, que estava desempregado e tinha alguma experiência em um emprego em loja há algum tempo. Conseguiram um depósito vazio por bom valor de aluguel, compraram algumas máquinas usadas, contrataram alguém com prática e começaram a fabricar calçados. A princípio simples mocassins e sandálias, a experiência os ensinando a experimentar novos modelos. Para surpresa deles mesmos, começaram a ter sucesso. A marca, com nome criativo, pegou bem e a fábrica foi aumentando a produção. O irmão mais velho sempre pedia que comprassem máquinas novas, precisavam urgentemente de uma cortadeira e de outros equipamentos mais modernos. João, no entanto, não dava ouvidos. Com os primeiros lucros trocou seu carro que o servia há oito anos por um modelo de luxo, dos mais caros. Os pedidos para modernizar o maquinário e investir no cres-

cimento da indústria não tinham resposta. “Estamos perdendo mercado, temos de investir no negócio, modernizar a produção, o conforto vem depois”. E recomendo contratar um desenhista, uma moça que projete novos modelos. Em vez disso José contratou uma cozinheira, sua mulher começava a sonhar acordada. “Mano, começamos bem, mas não vamos conseguir competir com a concorrência. Outros estão modernizando, comprando equipamentos e admitindo gente capaz. O mercado de calçados é exigente, é um mercado de vaidade”. Claro que, sócio minoritário de favor, como João dizia, não era ouvido. Programou para o Natal uma viagem com a família e os dois filhos a Disneyworld. Sua mulher comprou novos móveis e já fazia planos para adquirir um apartamento maior. Não demorou a aparecerem cartas de cobrança e oficiais de justiça. Pagamentos atrasavam, empregados se demitiam, as vendas caíram, não havia novidades, não havia modelos modernos e os lojistas o alertavam.

O irmão, de muito mais bom senso, decidiu deixar o barco, ou seja, a fábrica. “Você não pode fazer isto!” “Vou sair porque não quero ver você desmoralizado ou mesmo na prisão”.

João teve de vender o luxuoso carro, algumas joias que sua mulher havia comprado, dispensou empregada e empregados. O esperto irmão abriu modesta fábrica de chinelos e está indo bem. João está indo mal, não sabe como vai terminar.

*Administração é técnica, bom senso, inteligência, paixão.*

**Classificados**

Os Classificados do Jornal continuam a sua disposição. Sempre alguém tem algo para vender, ou deseja comprar, ou oferecer. E você?

**TRABALHO SOCIAL**

O ano de 2020 chega ao fim, e apesar das adversidades e dificuldades que o ano trouxe, podemos dizer que o operoso setor social pôde realizar muitas ações junto aos colegas da Selt Engenharia.

**Setembro Amarelo** - Por que vale a pena viver? Esta foi a pergunta que guiou a realização da campanha sobre o Setembro Amarelo, além da reflexão acerca do assunto suicídio e depressão.

**Outubro Rosa** - Com o tema “Seu corpo suas regras”. A primeira delas é a prevenção; realizamos dois momentos

de reflexões com as mulheres acerca da importância de cuidarem de seu próprio corpo.

**Novembro Azul** - prevenção ao câncer de próstata e o autocuidado; falamos também de outros tipos de câncer que acometem os homens e que são pouco falados, como o de bexiga e de testículos. Com o tema “Vergonha é não se cuidar”, realizamos durante a SIPAT um momento de reflexão acerca da importância dos homens cuidarem de seu próprio corpo.

**Natal Solidário**- Para as crianças este mês tem um gosto especial, ou deveria ter, mas muitas não vivem a experiência das farturas ou possibilidades. Distribuição de cestas de alimentos às famílias, brinquedos e guloseimas para as crianças para a população em situação de rua.

Enfim, foi um trabalho de que nos orgulhamos.

## ANEL RODOVIÁRIO



Mais um trabalho de alta qualidade executado com segurança e rapidez, de que a engenharia da Selt sente orgulho: serviços de reforma e ampliação da ilu-

minação pública no Anel Rodoviário e suas alças de acesso, na cidade de Belo Horizonte. O Anel Rodoviário é uma via expressa de grande importância que recebe um fluxo diário de 120 mil veículos com aproximadamente 27 quilômetros de extensão, ligando diversas regiões de Belo Horizonte a várias rodovias federais.

*A via, de fundamental importância para a capital, agora proporciona um trânsito mais seguro, diminuindo o índice de acidentes.*



## Câmara Municipal de Iporã

Estado do Paraná

Rua Pedro Álvares Cabral, 2707 - Fone/ Fax (44) 3652-1292 - CEP 87.560-000 - IPORÃ - PR (e-mail: [camaradeipora@ibest.com.br](mailto:camaradeipora@ibest.com.br))

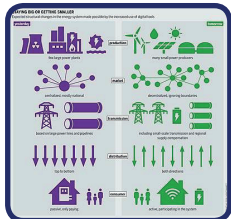
Em 9 de fevereiro deste ano, a Câmara Municipal de Iporã, Paraná, onde a Selt realiza obra de grande vulto, como mostrado em outras edições e em outro local deste número, enviou aos diretores da Selt atenciosa carta. “Vimos através desta parabenizar a empresa pelos investimentos feitos em nosso município. Considerando as dezenas de empregos gerados e o grande impulso dado ao município...”. Após outras

considerações, a missiva termina “Ao ensejo, apresentamos nossos votos de estima e parabenizamos pelo excelente trabalho que vem sendo desenvolvido”.

Assinam a carta, em nome da Casa, os vereadores Marcos Gilberto de Abreu e Edmilson Ferreira dos Santos.

*A Selt Engenharia tem orgulho em apresentar ao povo da cidade esta obra e agradece aos vereadores pelo reconhecimento e pela iniciativa.*

## GESTÃO DE QUALIDADE



Você está preparado para a Qualidade 4.0? A revolução tecnológica que está em curso em diversos países é denominada “Indústria 4.0”.

Trata-se de promover a automação industrial por meio da integração de diversos tipos de tecnologias, tais como: internet das coisas (IoT), computação em nuvem, sensoriamento, robótica e inteligência artificial para aumentar a produtividade e tornar os processos minimamente manuais, assim como, reduzir ou eliminar esforço físico e deslocamento. No setor elétrico, já estão em uso os seguintes recursos da indústria 4.0: • Formulários online de Ordem de Serviço e *Check-lists* de campo, que são acessados via celular, com transmissão em tempo real ou por sincronização para o sistema informatizado central. • *Smart grid*, tecnologia que possibilita automatizar a manutenção da rede elétrica e monitorar o consumo a distância. A CEMIG já tem um projeto piloto dessa tecnologia (saiba mais em: <https://revista-pesquisa.fapesp.br/cidades-do-futuro/>

e <https://www.osetoreletrico.com.br/cidadesinteligentes-o-futuro-do-smart-grid-no-brasil/>). A tendência é que, com o *Smart grid*, a rede elétrica se integre às tecnologias de telecomunicações e possa proporcionar a automação de diversos serviços municipais, tornando as cidades inteligentes. Luminárias de LED com sistema de gerenciamento remoto que permite determinar os horários ideais para ligar e desligar a iluminação ou modificar a sua intensidade (dimerizar). Os dados captados pela luminária são processados em nuvem e geridos em um *software* a distância. O que isso tem a ver com gestão da qualidade? Tudo. À medida que as tecnologias provocam mudanças nas metodologias de trabalho, a gestão da qualidade precisa atualizar procedimentos e instruções de trabalho, recomendar novos treinamentos, identificar novas fontes de conhecimento, distribuir informações, desenvolver novos tipos de controle e automatizar os processos de gestão, tornando-se a “Qualidade 4.0”. E você está engajado em todo esse movimento. Fique ligado!

*Autoria: Luciene Almeida Costa – Coordenação da Qualidade*

## UM BELO EXEMPLO HUMANO

### Pastoral da Criança



*Zilda Arns Neumann*  
"Prefiro olhar o lado positivo das coisas!"

A Pastoral da Criança é uma entidade social criada pela Conferência Nacional dos Bispos do Brasil – CNBB. Ela exercita práticas referentes à saúde, à alimentação, à educação, à cidadania e à espiritualidade da faixa infantil que compõe os grupos mais miseráveis. As tarefas desenvolvidas pela Pastoral têm como objetivo atender crianças carentes desde o momento da gestação até os seis anos de idade, zelando por uma existência qualitativa e pelo progresso pessoal de cada uma. As famílias também são assistidas em suas necessidades, na melhoria de suas condições, na compreensão de seus direitos e obrigações, na erradicação da violência dentro do lar.

A médica Zilda Arns, catarinense nascida em 1934, irmã de Dom Paulo Evaristo Arns, arcebispo de São Paulo de 1960 a 197, esteve à frente da Pasto-

ral ao longo de 25 anos. O trabalho foi fundamental para reduzir a mortalidade infantil, levando dra. Zilda a receber a indicação ao Prêmio Nobel da Paz em 2006. Nobel nunca foi entregue a nenhum brasileiro ou brasileira. É um tabu do nosso país que já teve muitos mercedores em várias áreas.

O programa se expandiu e alcançou 72% do território nacional, além dos países na América Latina, Ásia e África. E até no Timor Leste. Em janeiro de 2010 dra Zilda foi a Porto Príncipe, no Haiti, para ajudar o povo pobre daquela nação e no dia 12 aconteceu o terremoto que destruiu a cidade capital. Zilda foi atingida na cabeça morrendo na hora. O terremoto que tanto fez o já sofrido povo padecer levou a vida da incrível dama brasileira. Dra. Zilda já foi retratada no Jornal da Selt número 33 como Mulheres famosas.

## SETE LAGOAS E MÁRIO CAMPOS

A Selt continua a todo vapor executando os serviços para a modernização do parque de iluminação pública das cidades de Sete Lagoas e Mário Campos. A primeira etapa já foi finalizada, com a substituição de 2.394 luminárias convencionais (vapor de sódio e mercúrio) por luminárias de tecnologia LED. A previsão da segunda etapa é de que se-

jam substituídas cerca de 3.400 luminárias convencionais (vapor de sódio e mercúrio) por luminárias de tecnologia LED. Mário Campos é homenageada neste número como “cidades da Selt”.

*Ficamos muito gratos em poder contribuir com nossos serviços deixando essas cidades ainda mais iluminadas e seguras.*

## ITAÚNA



Como a Selt não para, continua executando o serviço de extensão de rede e iluminação pública na cidade de Itaúna, com previsão de conclusão ainda no primeiro semestre de 2021.

## VILA ECOLÓGICA E ASSENTAMENTO MONTES CLAROS

A Selt finalizou a execução dos serviços de ampliação de iluminação pública no bairro Vila Ecológica na região do Barreiro, em Belo Horizonte, com a instalação de 106 luminárias de tecnologia LED. Também no Assentamento Montes Claros, localizado entre os bairros Trevo, na Pampulha, e Céu

Azul, em Venda Nova, com a instalação de 162 luminárias de modernas LED.

*Selt Engenharia fica honrada em garantir a iluminação para mais de 2.000 famílias que moram nessas comunidades, trazendo maior segurança e qualidade de vida aos moradores.*

## CIDADES “DA SELT”

## Mário Campos



Desta vez nosso jornal escolhe para ser “cidade da Selt” o pequeno, mas não menos importante, município de Mário Campos, em Minas Gerais.



Cronologicamente as terras de Mário Campos já pertenceram às grandes freguesias do ouro. Os desbravadores também passaram por lá à procura de ouro e de pedras preciosas. Pertenceu à Villa Real de Sabará, que foi o berço de quase todos os municípios da grande BH. Foi elevado a condição de distrito em 8 de outubro de 1988, emancipou-se em 1995, e a instalação do município se deu em 1º de janeiro de 1997.



Mário Campos está localizado no quadrilátero ferrífero margeado pela Serra dos Três Irmãos e Serra do Funil ao sul. Pertence à região metropolitana de Belo Horizonte, sendo um dos menores em extensão territorial. Tem na agricultura sua principal atividade econômica integrada ao cinturão verde da Região Metropolitana de Belo Horizonte. A atividade pecuária sobressai com a produção de galináceos, criação de peixe, bovino e suíno. O setor agrícola é o que mais emprega a mão de obra local.

Várias festas tradicionais e culturais animam a cidade, como: Festas de São Sebastião, do Divino Espírito Santo, Santo Antônio, São João Batista, Sagra do Coração de Jesus, Arraial dos Vicentinos, encontro de Folias de Reis.

O município conta com uma fonte de água mineral, que dizem ser uma das maiores do mundo. Dista de Belo Horizonte 37 km e seus habitantes são 13.200.

*Veja mais Mário Campos com o trabalho da Selt na página 3.*

## BRASÍLIA

Equipes 01 e 02 da Selt Brasília, dos encarregados Antônio Sousa e Adailton Mendes realizando obra na L3 UNB. O cuidadoso trabalho é o remanejamento de Rede de AT e substituição de cruzeta em estrutura N4.



## MANAUS

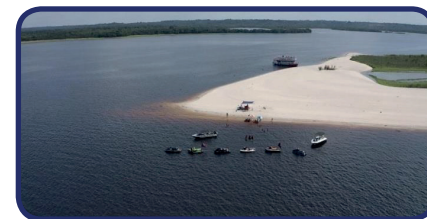
O Brasil tomou conhecimento do problema de saúde que tem atingido a cidade de Manaus, felizmente sendo corrigido, não sem trazer angústia e ansiedade a sua população.

A Selt Engenharia continua com suas obras na cidade e em outros municípios amazonenses, como este jornal tem noticiado, ajudando e dando apoio ao seu pessoal e onde for possível.

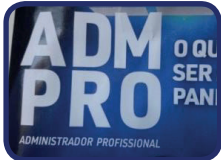
Mas não para, como mostram estas fotos da equipe de transmissão linha viva

executando serviço em conjunto com Amazonas Energia.

O Antônio ainda manda esta beleza do Rio Negro, que lá é chamada Praia do Amor.



CAÇA-PALAVRAS



Trecho de um artigo da revista Pro Administração de dezembro, de autoria da Adm Rafaella, a quem agradecemos.

Acredito que todos vivemos profundas mudanças durante os últimos meses ... Nosso emocional mudou, a forma de trabalhar mudou, a forma de se relacionar com outras pessoas ... Fomos obrigados a revisar inúmeras coisas, formas de trabalho, forma de vida. ... Mas o que é normal? Será que é normal, mesmo com tantos avanços econômicos, ainda termos quase metade da população mundial lutando para satisfazer suas necessidades básicas? ... Teremos pouco mais de 2 mil bilionários no mundo possuindo mais riqueza do que 60% da população mundial?

B	A	S	I	C	A	S	R	E	N	E
I	M	E	S	E	S	E	I	M	O	C
L	U	T	A	N	D	O	Q	O	R	O
I	N	R	M	U	D	O	U	C	M	N
O	D	A	Q	U	R	T	E	I	A	O
N	O	B	U	D	O	O	Z	O	L	M
A	A	A	E	V	I	D	A	N	A	I
R	E	L	A	C	I	O	N	A	R	C
I	T	H	S	U	A	S	E	L	D	O
O	P	O	P	U	L	A	C	A	O	S
S	A	T	I	S	F	A	Z	E	R	O

PEÇAS DE MUSEU

Lâmpada incandescente



No seu escritório, ainda na rua Cláudio, o engenheiro José Mohallem, cuidadoso com a qualidade do que comprava e do que entregava a seus clientes, verificava os pedidos de lâmpadas para o novo contrato de iluminação que estava iniciando. Luminárias de tipos variados, quando nem sonhava que um dia veria a revolução das LEDs. A lâmpada incandescente é um dispositivo elétrico que transforma energia elétrica em energia luminosa e energia térmica. Dada sua simplicidade, foi o primeiro dispositivo prático que permitiu utilizar eletricidade para iluminação.

A legislação brasileira regula o uso de dessas lâmpadas, que deixaram de ser comercializadas em junho de 2014.

Desde o início do século XIX, vários inventores tentaram construir fontes de

luz à base de energia elétrica e muitos chegaram a construir lâmpadas. No entanto foi Thomas Edison o primeiro a construir a primeira lâmpada incandescente comercializável em 1879, utilizando uma haste de carbono muito fina que, aquecida acima de aproximadamente 900 K, passa a emitir luz, inicialmente bastante avermelhada e fraca, passando ao alaranjado e alcançando o amarelo, com uma intensidade luminosa bem maior, ao atingir sua temperatura final.

120 anos depois a Selt está iluminando o país com as lâmpadas LED, que como já mostrou o Jornal da Selt, LED significa diodo emissor de luz, tradução do inglês light-emitting diode. Trata-se de um componente eletrônico capaz de emitir luz visível, transformando energia elétrica em energia luminosa, processo chamado de eletroluminescência. É um dispositivo capaz de emitir luz de forma eficiente e econômica, portanto, uma alternativa interessante para a iluminação pública e residencial.

Em outubro de 2014 os inventores dos diodos emissores de luz azul foram laureados com o Prêmio Nobel de Física.

TABAGISMO

31 de maio – Dia mundial sem tabaco, o assassino silencioso

USO DO CIGARRO CRESCE ENTRE JOVENS

De acordo com últimos dados da pesquisa Vigitel do Ministério da Saúde, a taxa de jovens entre 18 e 24 anos fumantes saltou de 7,4% em 2016, para 8,5% em 2017. Apesar do crescimento de pouco mais de um dígito, o número alcançou a taxa registrada há seis anos nessa faixa etária e preocupa os médicos; afinal, adquirir o vício ainda na juventude aumenta o tempo de exposição do organismo ao cigarro e com isso, cresce também o risco de o fumante desenvolver câncer de pulmão, o segundo tipo mais frequente em homens e mulheres no Brasil (sem contar o câncer de pele não melanoma), de acordo com INCA (Instituto Nacional do Câncer).

Para conscientizar a população, a OMS (Organização Mundial da Saúde), instituiu a data de 31 de maio como Dia Mundial Sem Tabaco, que este ano tem como tema “Saúde, Tabaco e Pulmão”, visando a alertar sobre o impacto negativo do tabaco. De

acordo com a OMS, 24 milhões de adolescentes entre 13 e 15 anos no mundo fumam cigarro. No Brasil, 10% da população é fumante e estima-se que 100 mil sejam adolescentes.

Outra preocupação é o uso do narguilé, cada vez mais popular entre os jovens, além dos impactos à saúde, pode ser o gatilho de acesso ao consumo do cigarro industrial.

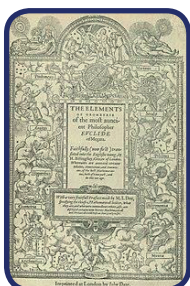
Além de o cigarro estar relacionado a 85% dos casos de câncer de pulmão, também é um dos principais fatores de risco de câncer de bexiga, esôfago, cabeça e pescoço (que inclui cavidade oral e faringe) e pâncreas.

Jovens, parem de fumar, ou melhor, não comecem. O futuro não será feliz.



CURIOSIDADES

Algumas curiosidades da Matemática, aproveitando a comemoração do seu dia, em 14 de março



▶ Hipácia de Alexandria foi a primeira mulher matemática da História. Ela foi retratada no Jornal da Selt número 35

▶ O indiano Beda podia indicar 1 a 1000 empregando os dedos das mãos

▶ A palavra dígito vem do latim digitus, dedo, pois sempre se usaram os dedos para contar

▶ O único número par que é primo é o 2

▶ No velho testamento são citados números e contas, o que presume que aritmética já era conhecida

▶ O símbolo infinito ∞ foi criado pelo inglês John Wallis no século XVII

▶ multiplicação vem do latim e significa muitas dobras, muitas duplicações

▶ zero é considerada uma das maiores invenções do mundo. Sem ele a matemática não seria o que é hoje

▶ Os elementos de Euclides, que viveu no século IV aC, é uma das obras mais traduzidas no mundo

▶ “A matemática é a rainha das ciências e a Aritmética é a rainha da matemática” - Carl Friedrich Gauss, matemático alemão, 1777 - 1855

Do livro ZYX, do engenheiro mineiro Luiz Carlos de Araújo.



PIADA



Uma senhora entra em um táxi no banco de trás. De repente, para perguntar algo ao motorista, toca no seu ombro. Este leva tremendo susto, perde momentaneamente a direção do veículo e quase bate em um poste. A mulher fica assustada: Por que tanto susto só porque encostei no senhor? Ele responde, ainda ofegante: acho que é por causa do meu trabalho anterior. “E qual era seu trabalho? – Motorista de carro funerário!

**MAIS UMA FOTO DA TORRE DA LT DO PARANÁ**

Mais um serviço que traz a marca do orgulho da engenharia da Selt.

**DIA INTERNACIONAL DA MULHER DA SELT**

*Nossa homenagem, da Selt e do Jornal da Selt, se dirige a todas as 37 mocinhas, moças e senhoras que trabalham aqui conosco, ajudando a fazer a Selt ainda maior com a presença feminina!*

**EDITORIAL**

Nasci no Brasil. Gosto do Brasil. Gosto do povo brasileiro. Nossa terra e nossas atrações têm tudo – e melhor – que outros países têm, além do subsolo mais rico do globo. Mas nosso progresso é lento, nosso turismo é medíocre, mais gente visita a torre Eiffel do que as matas

exuberantes, a história mal preservada, a fauna e a flora sem igual. Nós oferecemos 8 mil quilômetros de areia branca. Já tivemos muitas oportunidades de crescer, descobrir e consertar nossos erros. Parece que estamos tendo de novo. Vamos conseguir?

**PARAUAPÉBAS**

A Selt continua na cidade de Parauapebas, no Pará, iluminando e modernizando. Novas tecnologias e novos sistemas estão sendo realizados e aperfeiçoados, e o Jornal estará acompanhando.

**NOVOS CONTRATOS**

A Selt assinou neste mês de fevereiro contratos de PPP com dois municípios importantes: Campo Belo, ali bem no centro de Minas Gerais a 226 quilômetros de Belo Horizonte.

E também iniciando a operação na cidade de Angra dos Reis, município turístico e industrial do estado do Rio de Janeiro. Angra, como é conhecida, já recebeu serviços da Selt, que retoma com novas operações.

**CAMETÁ**

O trabalho que a Selt realiza em Cametá, no Pará, está finalizando. Estas fotos mostram um serviço em frente à prefeitura; a outra, um dos últimos serviços desempenhados, este em estrada de terra.

*A bonita Cametá bem iluminando as margens do majestoso rio Tocantins, que percorre os estados de Goiás, Pará, Maranhão e Tocantins. Tem nada menos de 2.416 quilômetros, dos quais 2000 navegáveis. Verdadeira dádiva brasileira.*



## ITACOATIARA – AMAZONAS

O Consórcio Minas-Amazonas, do qual a Selt é parte importante, concluiu a construção da Subestação 138 KV em Itacoatiara – Amazonas.

É visível o desenvolvimento que o empreendimento trará para toda a região, principalmente para o meio ambiente, pois o município de Itacoatiara, com uma população estimada em

2020 de 102.701 habitantes, o 2º mais populoso do estado, deixará de produzir energia a partir da queima de óleo diesel.

Estas fotos são do trabalho importante concluído. São imagens bonitas, mas mais do que isto, é um empreendimento realizado sob a mais estrita qualidade técnica, com zero acidente.



## A IMPORTÂNCIA PARA A SOCIEDADE DO TRABALHO DE PESSOAS COM DEFICIÊNCIA



O ambiente profissional da Selt proporciona a união de pessoas com as mais diversas diferenças em um mesmo ambiente profissional. A contratação de pessoas com deficiência é respon-

sabilidade social da inclusão, selecionando candidatos com a qualificação adequada a cada função e aproveitando os potenciais de cada pessoas.

O site da Selt ([www.selt.com.br](http://www.selt.com.br), na opção (contato/trabalhe conosco) ou [rh@selt.com.br](mailto:rh@selt.com.br) mostra sempre oportunidades. São os canais de comunicação com o RH. Você será sempre bem vindo.

## FALANDO PORTUGUÊS



1 - Outro dia ouvi uma palestrante na tv dizer: O povo se indigna. Na verdade, o povo se indigna, verbo indignar-se. Má prosódia, assim como resigina, certo é resigna. Outra: poucos políticos se diguinam a ouvir. Coisa feia, de

novo, se dignam.

2 - Sei que muita gente – eu também – fica às vezes em dúvida com a terminação dos verbos em *air* e *uir*. Na 3ª.pessoa desses verbos, nada de usar a letra *E*, o lugar pertence à letra *I*, como em *possui*, *atrai*, *substitui*, *exclui*. Destruir e construir, como têm na 3ª. pessoa palavra abundante, você pode usar destrói e constrói ou destruí e construí. Claro ninguém tem coragem de usar estes últimos. E há os verbos terminados em *oer*. Também com *I* e acento, de acordo com a nova nomenclatura: *rói*, *mói*, *dói*.

## CURIOSIDADES DA LÍNGUA

1 - Grandes figuras da mitologia geraram palavras bonitas em português. *Hércules*, hercúleo - *Eros*, erótico - *Afrodite*, afrodisíaco - *Atlas*, atlético - *Hipnos*, hipnose - *Apolo*, apolíneo - *Narciso*, narcisista - *Baco*, bacanal - *Ceres*, cereal - *Odisseu*, odisseia - *Titã*, titânico. (Lembram-se do famoso navio?)

2 - Algumas expressões em latim, nossa língua-mãe, precisam ser conhecidas, para não fazer feio e entender o que está lendo. São centenas, escolhem algumas mais conhecidas:

*Ipsis literis*, como está escrito (de onde vem “literalmente”, que é a mesma coisa) - *ad hoc*, para este fim (muito comum em reunião o presidente nomear secretário ad hoc) - *ad referendum*, dependente de aprovação - *alibi*, em outro lugar (usado quando alguém é acusado e prova estar em outro lugar, outra situação) - *a priori*, a partir de uma hipótese - *curriculum vitae*, história de vida - *data vênia*, com sua licença - *delirium tremens*, delírio após alta dose de álcool - *desideratum*, aquilo que se almeja - *habitat*, ambiente natural - *in memoriam*, em lembrança - *latu sensu*, em sentido geral - *vade mecum*, vá comigo - *-sic*, assim como se encontra - *strictu sensu* em sentido restrito - *sui generis*, próprio de uma coisa - *post scriptum*, depois que foi escrito.

## O VETERANO



Quem está no Jornal da Selt este mês já é nosso conhecido. Ele saiu no número 60, 2 números atrás, como pai do Kaique, aquele rapaz que nasceu junto com o Jornal.

Desta vez ele é o protagonista, e nos escreveu assim:

Eu sou o Genildo Pereira Roriz, tenho 46 anos estou na Selt desde 18 de fevereiro de 2002. Meu primeiro cargo foi de ajudante e hoje com minhas promoções e aprendizados sou eletricitista III, atualmente em Belo Horizonte na

equipe do eng. Eduardo. Tenho felizmente um bom relacionamento com os meus colegas de trabalho, pelos quais tenho muita estima. Muito importante, tenho uma família linda, graças a Deus. Gosto muito dos meus filhos e vivo em muita paz com eles e minha esposa. Sou um pai muito presente, tenho prazer de passear com meus filhos nas horas vagas, mas com essa pandemia a gente faz a gente ficar em casa e se divertir em casa mesmo. Temos de ter cuidado, como todo mundo.

A agradeço a Deus todos os dias por meu trabalho, por minha família por minha saúde. Gosto de trabalhar na Selt; faltou dizer que desde que estou aqui na empresa passei por várias cidades mineiras: Varginha, Paracatu, Unaí, Juiz de fora, Formoso, Itaúna, Brasília de Minas. Mas tem mais: também Salvador e Madre de Deus na Bahia. E São Paulo. É, andei bem.

Obrigado a Selt por tudo e abraço a todos. Também gosto do Jornal da Selt.

➤ **O site – portal – da Selt Engenharia está disponível para todos. Entre em [www.selt.com.br](http://www.selt.com.br) e saiba das novidades e notícias da sua empresa. Também pelo seu celular, basta digitar no Google **Jornal da Selt**. Assim, onde estiver tem a sua disposição todos os números do *Jornal da Selt*.**

## MEIO AMBIENTE

*Ou agimos agora ou será tarde demais. O clima não espera. Cientistas do IPCC alertam que combater o aquecimento global exige mudanças sem precedentes, mas ainda é possível se não perdermos tempo; e nossas florestas são motivo para ter esperança.*



Limitar o aquecimento global a 1,5 grau se torna mais difícil a cada dia, mas

ainda é possível, se agirmos agora, cobrando dos líderes políticos ações firmes.

O time mais robusto de cientistas do mundo, o Painel Intergovernamental de Mudanças Climáticas (IPCC, em inglês) divulgou na Coreia do Sul, um novo relatório sobre o caminho para limitar o aquecimento global a 1.5 grau e assim cumprir o histórico Acordo de Paris. É **uma tarefa que envolve escolhas difíceis e urgentes, e só poderá ser alcançada se não perdermos mais tempo.** Para líderes políticos e corporativos, a mensagem é clara: “Ajam agora!”.

Atualmente, já enfrentamos 1 grau Celsius de aquecimento. Para os cientistas da ONU, que revisaram mais de 6 mil estudos, estamos muito próximos de atingir 1.5o C e até mesmo chegar a 2o C de aquecimento já na primeira meta-

de do século, ou seja, logo daqui trinta anos. Este é o nível mínimo seguro para a forma como vivemos no planeta. A única solução possível, diz o relatório, é reduzir pela metade até 2030 a emissão de gases que esquentam o planeta, para então zerá-las em 2050, além de absorver parte do carbono que já está na atmosfera.

“No cenário traçado pelo IPCC, o futuro da humanidade depende não apenas de eliminarmos os combustíveis fósseis, como carvão e petróleo, e zerar o desmatamento em escala mundial para reduzir as emissões, mas também proteger florestas, savanas e outras formas de vegetação natural para capturar o excesso de CO2 que já está na atmosfera e o que ainda será emitido na fase de transição para uma economia neutra em carbono; a melhor e mais aceitável forma de fa-

zer isso é adotar um ambicioso programa de restauração das florestas degradadas em escala global. Afinal, as árvores são ‘usinas’ naturais de captação de carbono desenvolvidas e testadas há milhões de anos”, afirma o relatório.

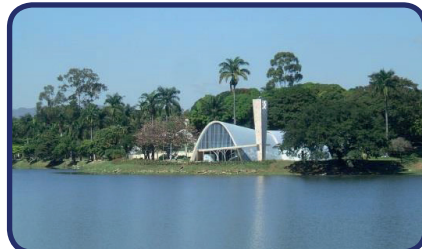
*Retirado de artigo na Internet, assinado por Rodrigo Gerhardt*



## BARRAGEM DA LAGOA DA PAMPULHA

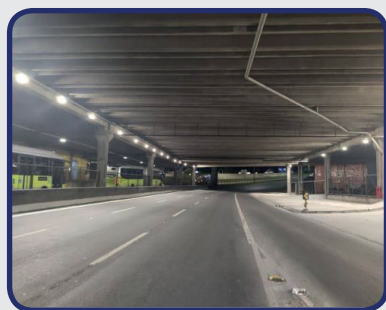
A Selt finalizou a execução da terceira fase da obra de iluminação da barragem da lagoa da Pampulha, com a instalação de rede elétrica e de 61 projetores de tecnologia LED.

É um orgulho para a Selt ter executado esses serviços que deixaram a obra da Lagoa da Pampulha *belorizontina mais iluminada e segura.*

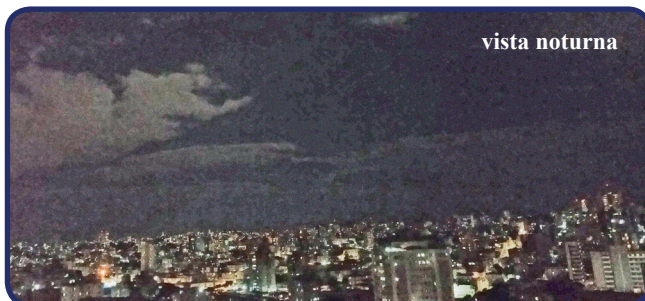


**Estação MOVE Pampulha.** A Selt finalizou a execução dos serviços de iluminação da Estação MOVE Pampulha, em Belo Horizonte, com a instalação de rede elétrica e de 99 projetores de tecnologia LED. O local frequentado dia e noite por uma multidão de passageiros, ficou ainda mais iluminado e seguro. Só se ouvem elogios dos usuários.

*Outra obra de grande relevância para a capital de Minas.*



A foto, tirada de um prédio, não faz jus à beleza da noite com a iluminação LED que é parte dos projetos da Selt. É fácil se lembrar das noites escuras, com lâmpadas vermelhas piscando!



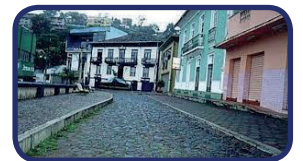
vista noturna

## A SELT NÃO PARA

Em 2020 a Selt não parou no Brasil.

*Itupeva, Juiz de Fora, Belo Horizonte, Brasília, Varginha, Coari, Machado, Manaus, Mário Campos, Paranavaí, Itaúna,*

*Parauapebas, Coronel Fabriciano, Rio Claro, Santa Bárbara, Guaira, Rio Casca, Sarandi, Porto Alegre, Angra dos Reis, Maringá, Cachoeirinha, Caeté, Contagem, Oratórios.*



## JORNAL DE TODOS, O JORNAL DA SELT

Jornais de empresa são comuns, e de fato quase toda firma procura de alguma forma comunicar aos seus colaboradores os acontecimentos, as novidades, os novos contratos; é um veículo valioso, principalmente quando a empresa não se situa em um mesmo endereço. Pode ser simples, modesto; pode ser uma luxuosa revista. O *Jornal da Selt* não é luxuoso, nem precisaria ser. É modesto, mas é completo. Apenas pretende comunicar, informar, confraternizar, motivar, mostrar quem é sua gente.

A diretoria da Selt o considera útil, e continuará a existir enquanto os diretores quiserem

e enquanto houver quem toma sua responsabilidade.

Ninguém faz um jornal sozinho. Precisa de notícias, e as notícias não vêm de fora e não podem ser criadas. Têm de vir de dentro. Com boa vontade, espontaneamente. Sem que se precise de apelo, insistência, longa e incerta espera.

A Selt simultaneamente é responsável por dezenas de obras. Por centenas de funcionários, por milhares de familiares. Então há assunto.

Espero, como editor deste jornal de que tenho tanto orgulho, me entendam e me auxiliem.

*O editor.*

Você coleciona o *Jornal da SELT* ?

Soubemos que muitas pessoas colecionam, é uma boa referência para o futuro.



**Dia das mães. Parece longe! Mas não se esqueça, bote na agenda: 9 de maio.**

**21 de março - Dia contra o preconceito racial, esta verdadeira praga.**